

EINRICHTEN & AUSFÜHREN VON LIZENZSERVER & RDS IN WINDOWS 2012 R2

Schritt für Schritt Anleitung

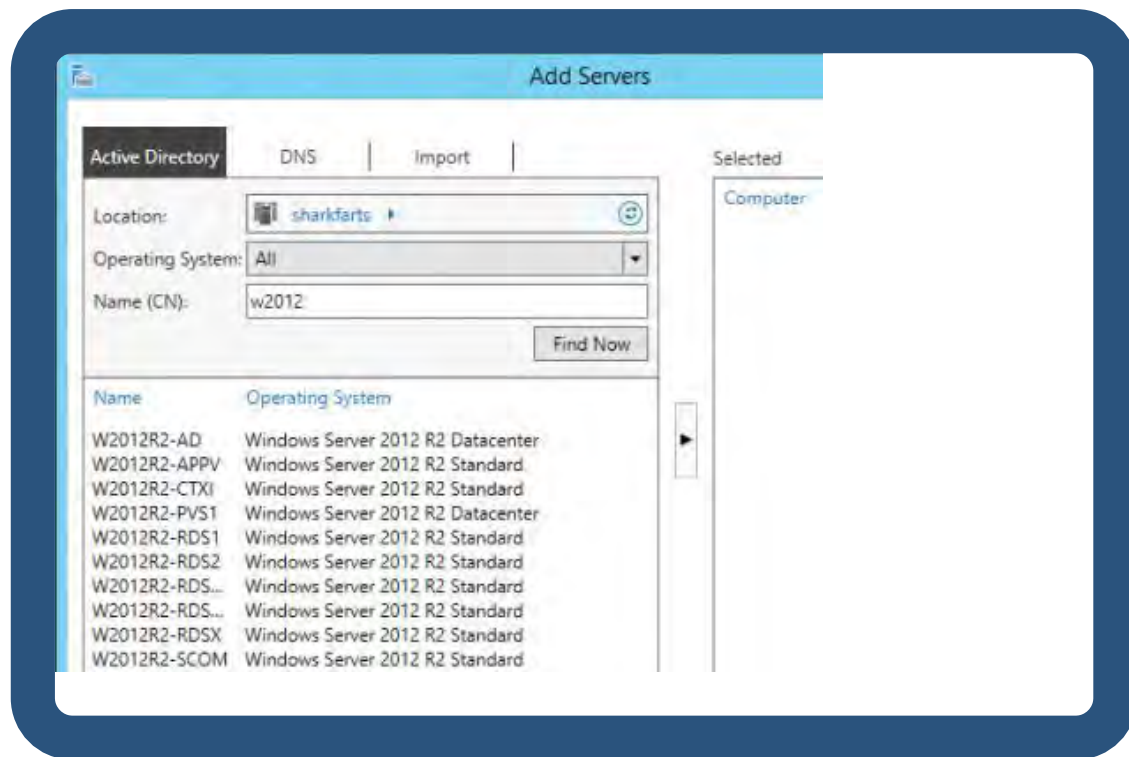
INDEX

- ❖ [Installation Lizenzserver](#)
- ❖ [Configuring Windows 2012 R2 Remote Desktop Licensing](#)
- ❖ [Aktivierung über das Internet](#)
- ❖ [Installation RDS Client Access Lizenzen](#)
- ❖ [Hinzufügen des Lizenzservers zu der Server AD Group](#)
- ❖ [Configuring Remote Desktop Session Hosts server to use the license server](#)
- ❖ [Aktivierung über Telefon](#)

Klicken Sie auf das **passende Thema**



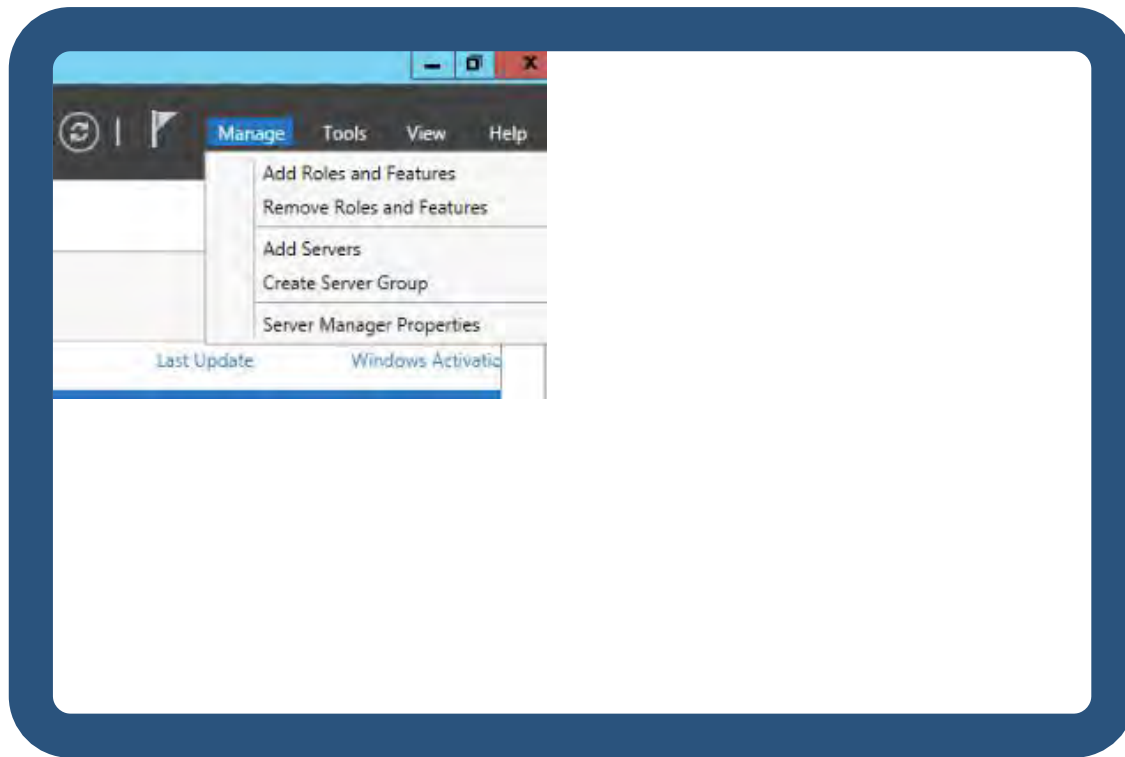
INSTALLING THE RD LICENSING SERVER ROLE



Falls der Server, auf dem Sie den RD Lizenz Server installieren möchten, nicht auf der Serverliste zu finden ist, führen Sie bitte einen Rechtsklick auf **"All"** aus und wählen Sie **"Add Servers"**.

In dem **"Add Servers"** Fenster, wählen Sie den Server, den Sie als Lizenzserver ausführen möchten und klicken Sie auf den Pfeil oder führen Sie einen Doppelklick auf die Auswahl im rechten Teilfenster aus und klicken Sie **"OK"**

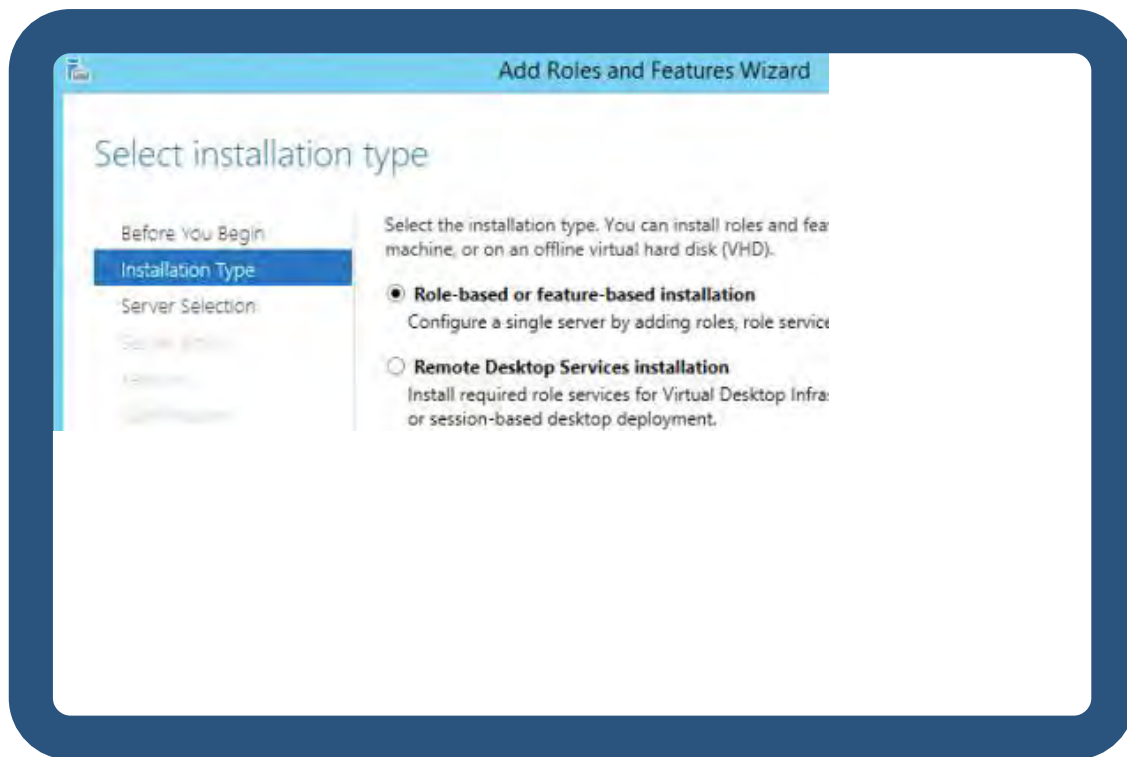
INSTALLING THE RD LICENSING SERVER ROLE



Klicken Sie auf **Manage** oben rechts in der Server Verwaltung und wählen Sie **Add Roles and Features**.

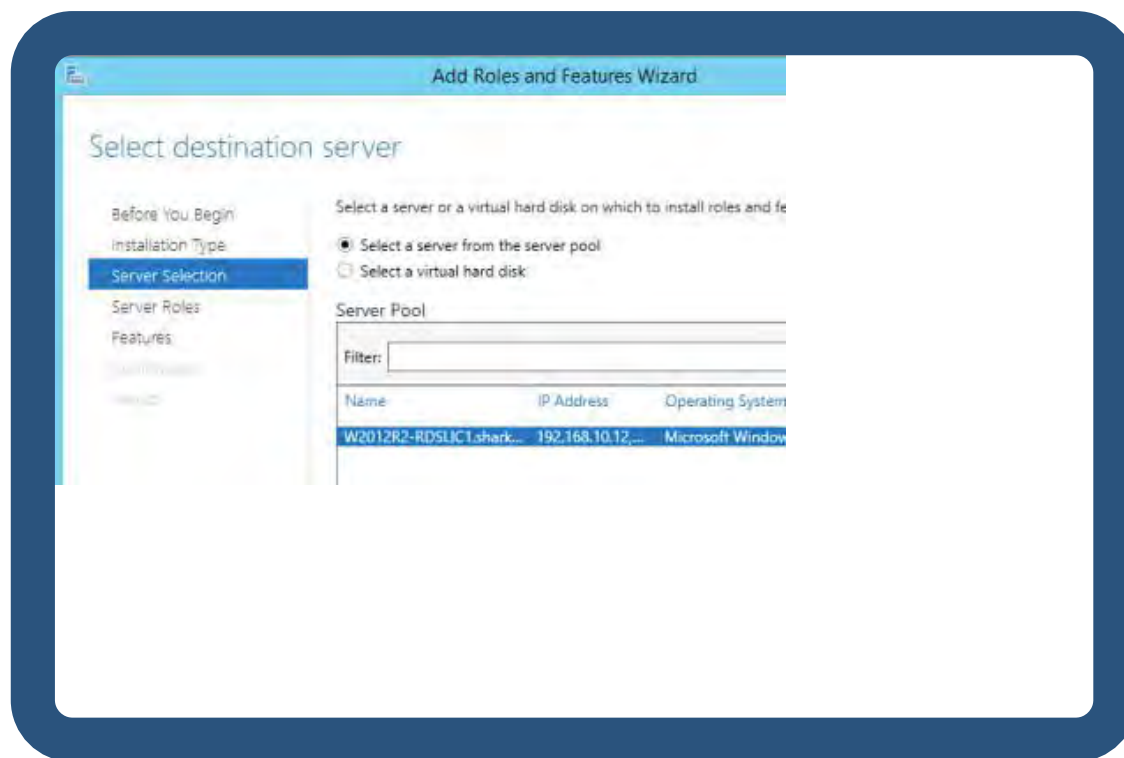
In dem "Before You Begin screen" (bevor Sie beginnen Fenster), klicken Sie **Weiter**

INSTALLING THE RD LICENSING SERVER ROLE



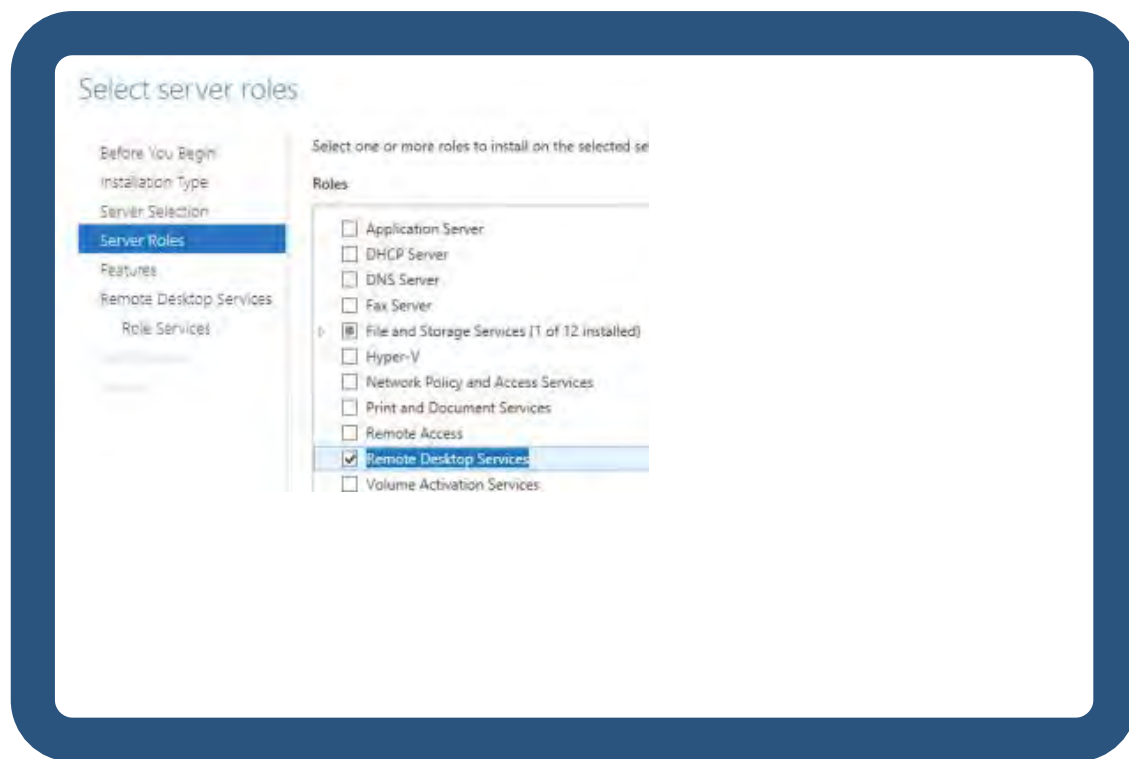
Beim Installationstyp, wählen Sie **Role-based** (rollenbasierende-) oder **feature-based installation** (feature-basierende Installation) aus.

INSTALLING THE RD LICENSING SERVER ROLE



Auf dem Bildschirm zur Zielwahl, wählen Sie den Namen des Servers, den Sie als Lizenzserver einsetzen möchten und klicken Sie **Next**

INSTALLING THE RD LICENSING SERVER ROLE

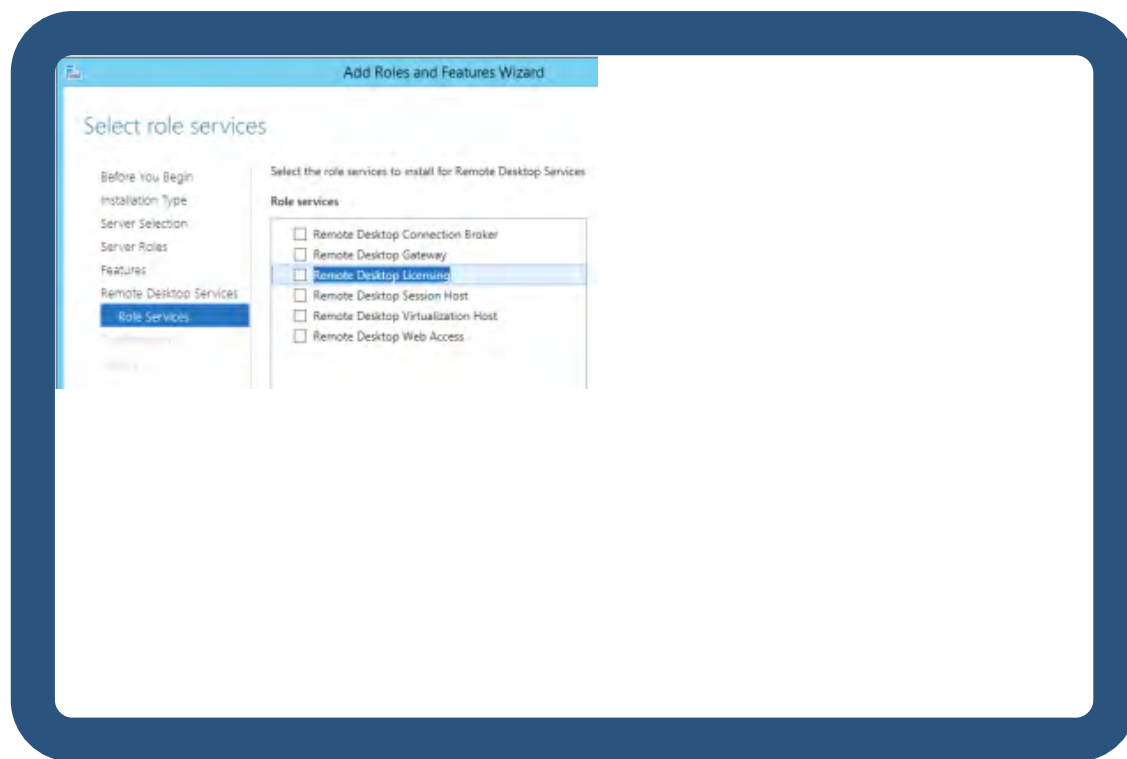


Auf dem Bildschirm zur Auswahl der Serverrollen, scrollen Sie bitte runter und klicken Sie die **Remote Desktop Services** an und gehen Sie auf **Next**

Auf den Features screen (Features-Fenster), klicken Sie **Next**.

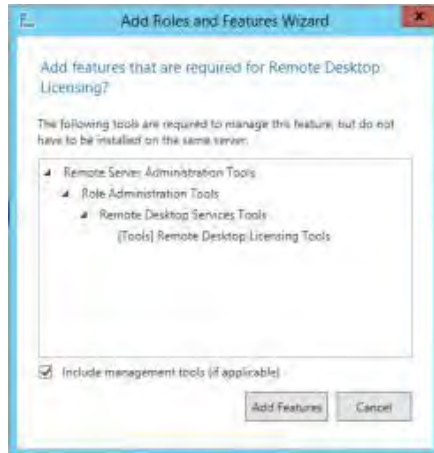
Klicken Sie erneut auf **Next** auf dem Remote Desktop Services Fenster

INSTALLING THE RD LICENSING SERVER ROLE



Bei dem Role Service screen (Rollen-Service Fenster), **Remote Desktop Licensing** anklicken und auf **Next** gehen.

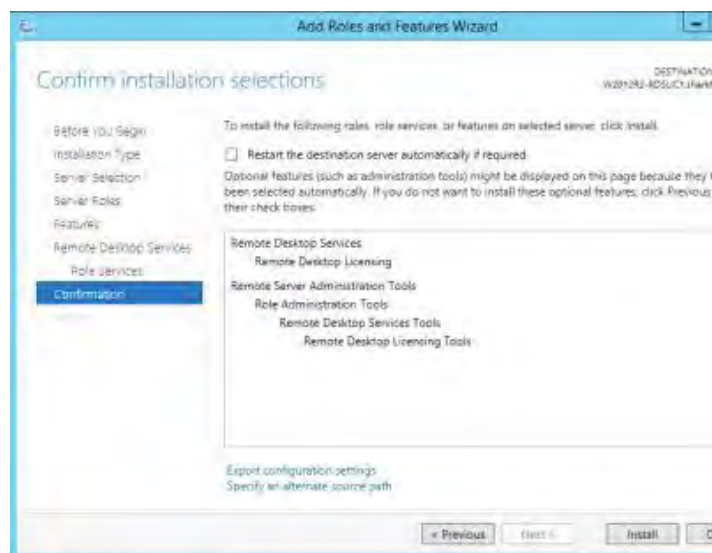
INSTALLING THE RD LICENSING SERVER ROLE



Ein Pop-Up zum Hinzufügen von Features erscheint.

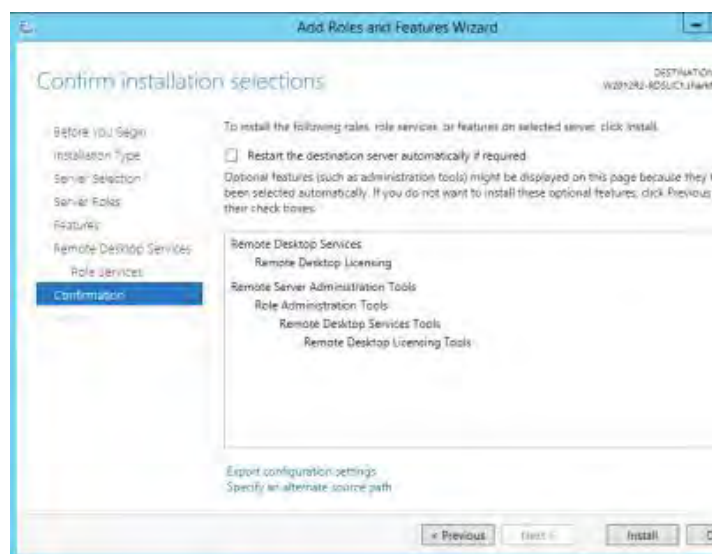
Klicken Sie auf **Add Features** (Features hinzufügen).

INSTALLING THE RD LICENSING SERVER ROLE



Klicken Sie auf **Next** in dem Fenster zur Wahl des Role Service Screen (Rollenservices), klicken Sie dann **Install** auf dem Pop-Up zum Bestätigen.

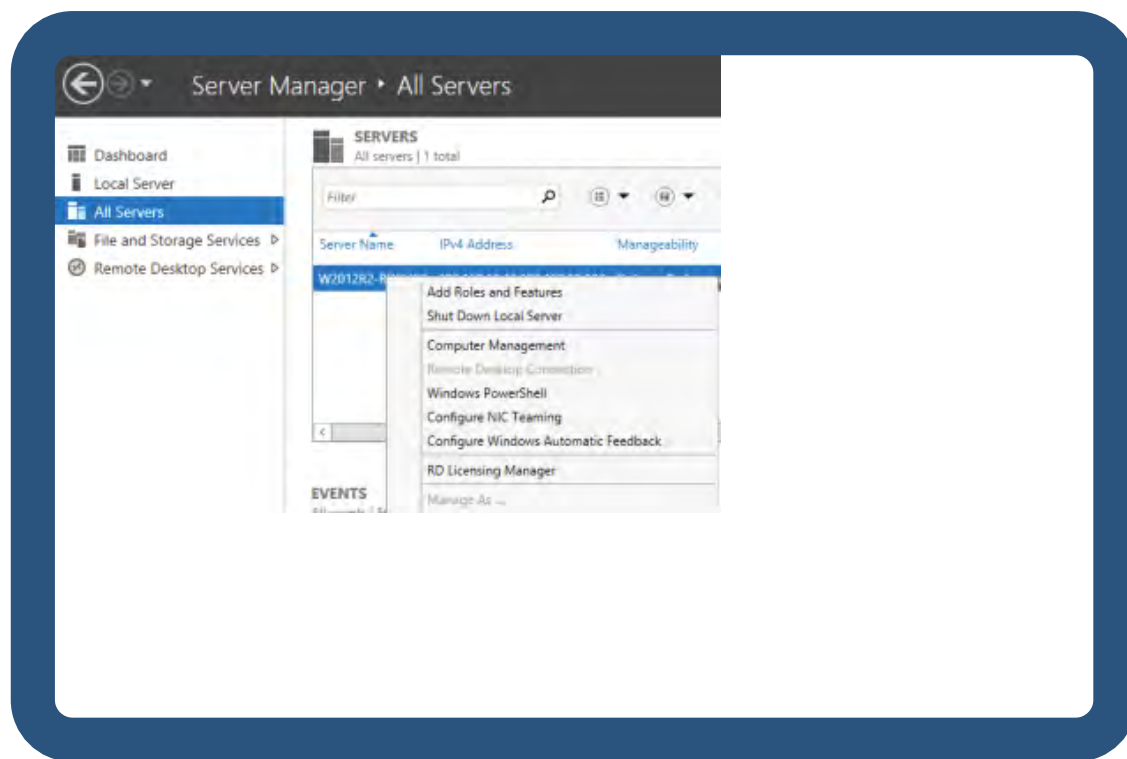
INSTALLING THE RD LICENSING SERVER ROLE



Warten Sie auf dem Installationsfortschrittsfenster auf das Beenden der Feature Installation, und klicken Sie dann **Close**.

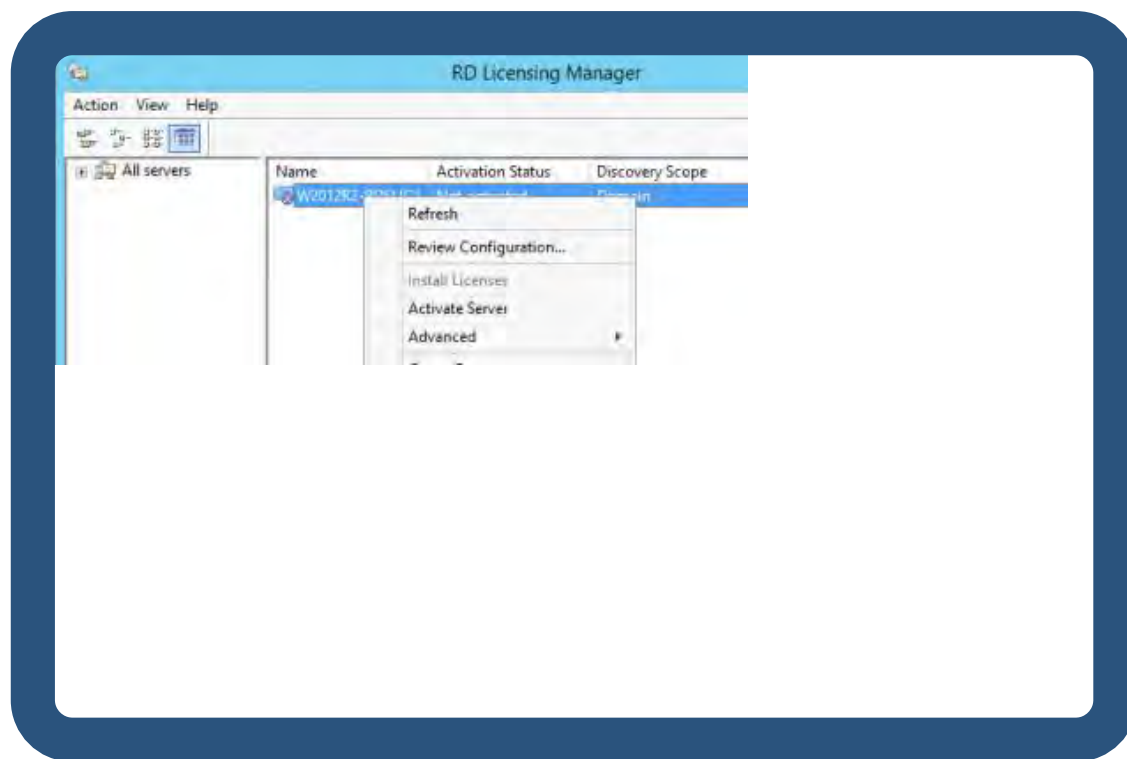
Jetzt haben Sie erfolgreich Remote Desktop Lizenzierung als Server Rolle installiert.

CONFIGURING WINDOWS 2012 R2 REMOTE DESKTOP LICENSING



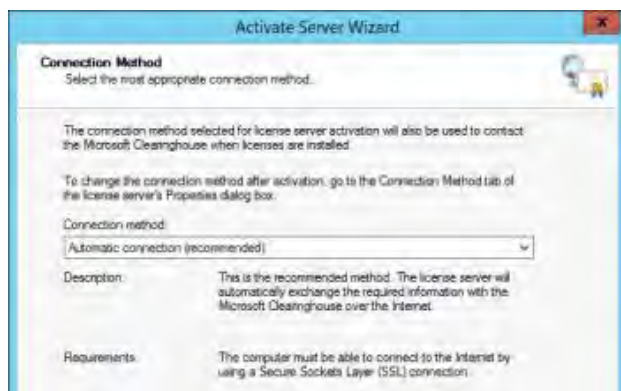
In der Server Verwaltung wählen Sie zunächst **All Servers**. Dann führen Sie einen Rechtsklick auf den **RD License server** in der Server Liste aus und wählen **RD License Manager** (RD Lizenzverwaltung).

CONFIGURING WINDOWS 2012 R2 REMOTE DESKTOP LICENSING



Im **RD Lizenz Manager** (RD Lizenzverwaltung) führen Sie einen Rechtsklick auf den Lizenzserver aus und wählen Sie **Activate Server** (Server aktivieren).

CONFIGURING WINDOWS 2012 R2 REMOTE DESKTOP LICENSING



In dem **Activate Server Wizard** (Willkommensfenster zur Server-Aktivierung), klicken Sie auf **Next**.

Bei der **Connection Method** (Verbindungsmethode) klicken Sie auf **Next**.

CONFIGURING WINDOWS 2012 R2 REMOTE DESKTOP LICENSING

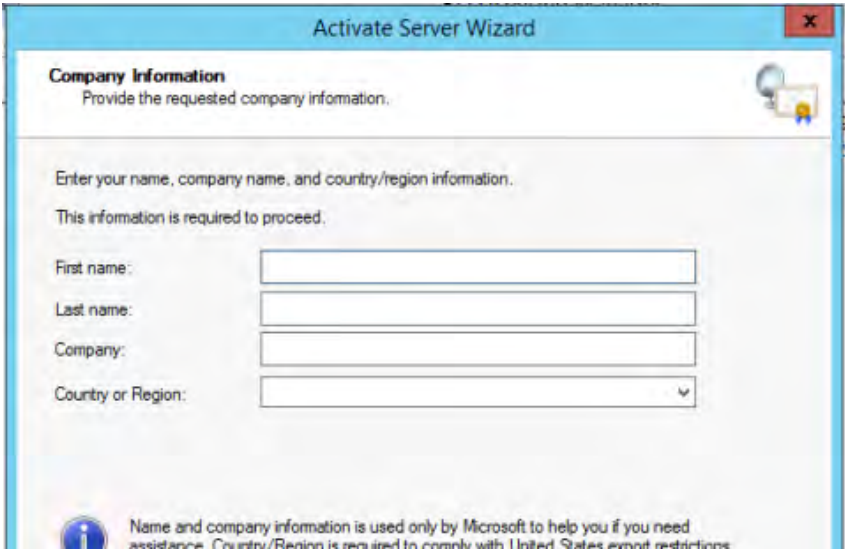


Falls Ihr Server keinen Zugang zum Internet hat, wird folgender Fehler angezeigt (siehe Abbildung links).

Bitte stellen Sie eine Internetverbindung her oder
Wählen Sie die Aktivierung über Telefon.

Siehe telefonische Aktivierung auf den letzten Seiten


ACTIVATING BY INTERNET



The screenshot shows a window titled "Activate Server Wizard" with a close button in the top right corner. The main heading is "Company Information" with the instruction "Provide the requested company information." Below this, it says "Enter your name, company name, and country/region information. This information is required to proceed." There are four input fields: "First name:", "Last name:", "Company:", and "Country or Region:". At the bottom left, there is an information icon and a note: "Name and company information is used only by Microsoft to help you if you need assistance. Country/Region is required to comply with United States export restrictions."

Falls die automatische Verbindung möglich war, Microsoft über das Internet zu kontaktieren, sehen Sie das Firmeninformationsfenster. Tragen Sie hier Ihre Unternehmensinformationen ein und klicken Sie auf **Next**.

ACTIVATING BY INTERNET



The screenshot shows a window titled "Activate Server Wizard" with a close button (X) in the top right corner. The main content area is titled "Company Information" and includes the instruction "Enter this optional information." Below this, there are several input fields: "Email:", "Organizational unit:", "Company address:", "City:", "State/province:", and "Postal code:". At the bottom left, there is an information icon (i) and a note: "If provided, the optional information entered on this page will only be used by Microsoft support professionals to help you if you need assistance."

Das darauf folgende Fenster erfragt weitere optionale Unternehmensdaten.

Optional können Sie die Daten einfügen und auf **Next** klicken.

Der Installationshelfer wird nun versuchen Microsoft zu kontaktieren und den Server zu aktivieren. Sobald dies erfolgreich war, sehen Sie das **“Completing the Activate Server Wizard”** Fenster (Beenden des Serveraktivierungsassistenten).

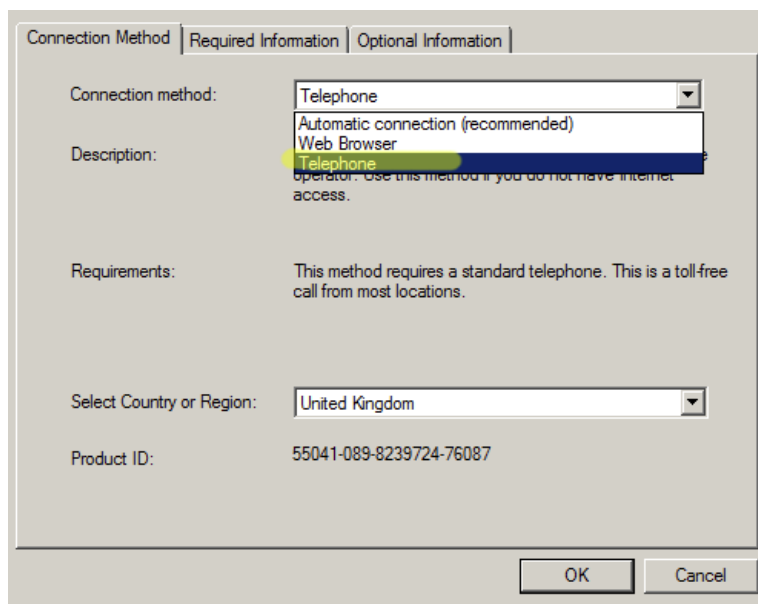
ACTIVATING BY INTERNET



Für den Fall, dass Sie 2012 RDS CALs (Client Access License) erworben haben, klicken Sie **Next** und setzen Sie das Häkchen bei **Start the Licenses Install Wizard** (Starten Sie den Lizenzinstallationsassistenten).

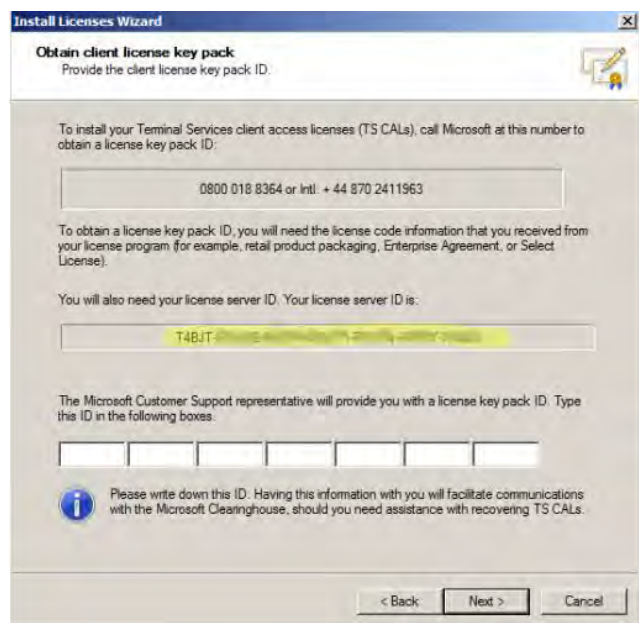
Falls nicht, löschen Sie das Häkchen und klicken Sie **Finish** (für Beenden).

INSTALLING RDS CLIENT ACCESS LICENSES



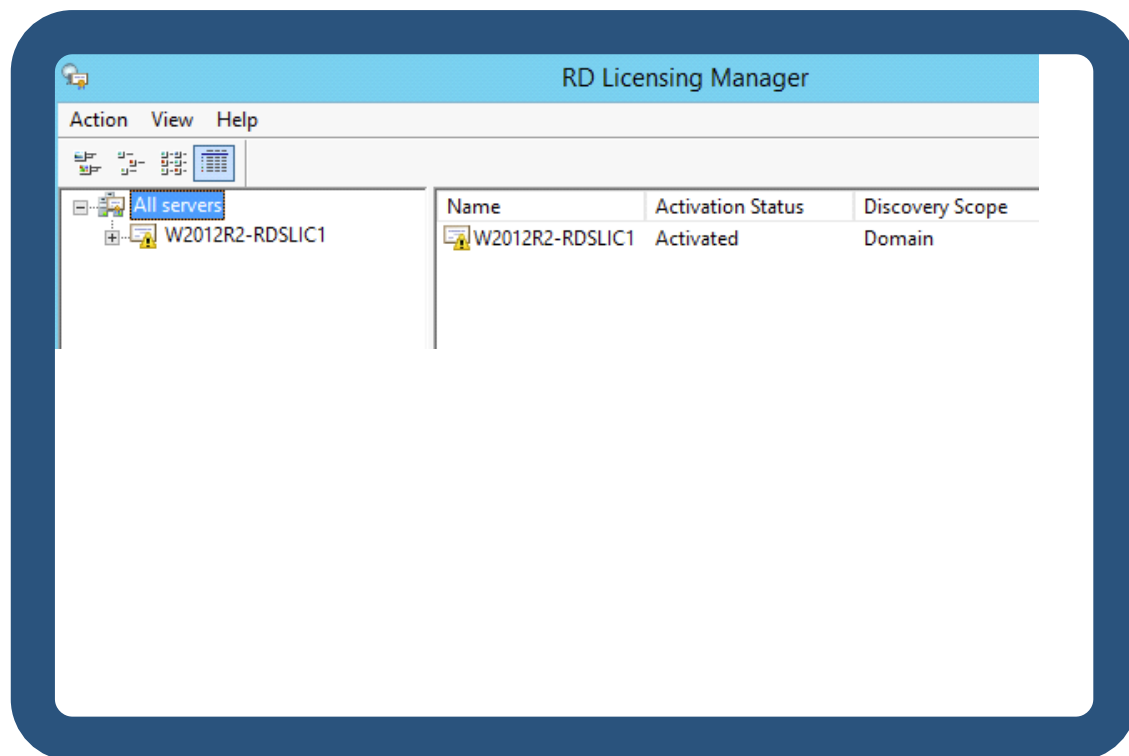
1. Öffnen Sie den **RD Licensing Manager**
2. Führen Sie einen Rechtsklick auf den Servernamen aus und wählen Sie **Properties** (Eigenschaften).
3. Ändern Sie die **Connection method** (Verbindungsmethode) auf **Telephone** und wählen Sie Ihr "**Country** (Land) oder **Region**"
Im nächsten Schritt erhalten Sie Ihre **License Server ID**.

INSTALLING RDS CLIENT ACCESS LICENSES



4. Innerhalb des RD Licensing Manager führen Sie einen Rechtsklick auf den Server aus und wählen Sie **Install Licenses** (Lizenzen installieren)
5. **Next**
6. Notieren Sie sich die **license server ID**
7. Lassen Sie das Fenster offen, da als nächstes die **key pack ID** eingetragen wird.
8. Als nächstes generieren wir die **key pack ID**, fügen diese in den **TS Licensing Manager** ein und beenden den Assistenten.

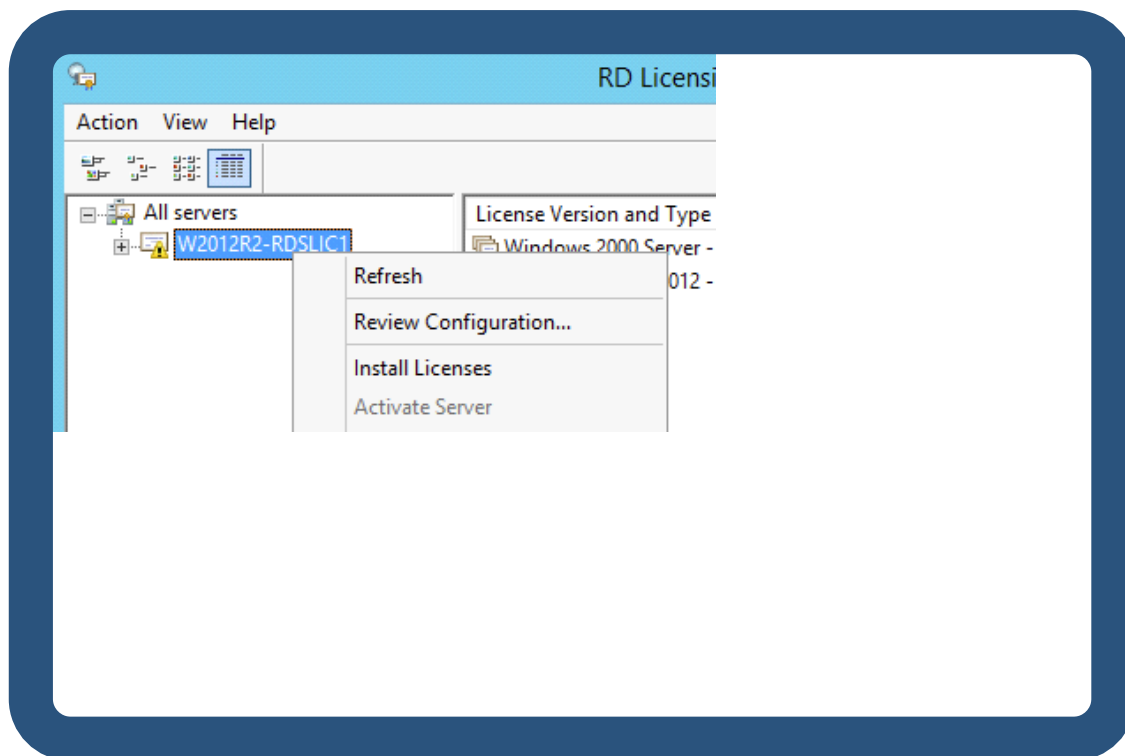
ADDING YOUR LICENSING SERVER TO THE TERMINAL SERVER LICENSE SERVER AD GROUP



Im RD Lizenzierungsassistenten, sehen Sie nun vermutlich ein gelbes Dreieck mit einem Ausrufezeichen über dem Icon Ihres Servers

Es bedeutet, dass Ihr Server höchstwahrscheinlich kein Bestandteil des Terminal Servers im Active Directory (AD) ist.

ADDING YOUR LICENSING SERVER TO THE TERMINAL SERVER LICENSE SERVER AD GROUP

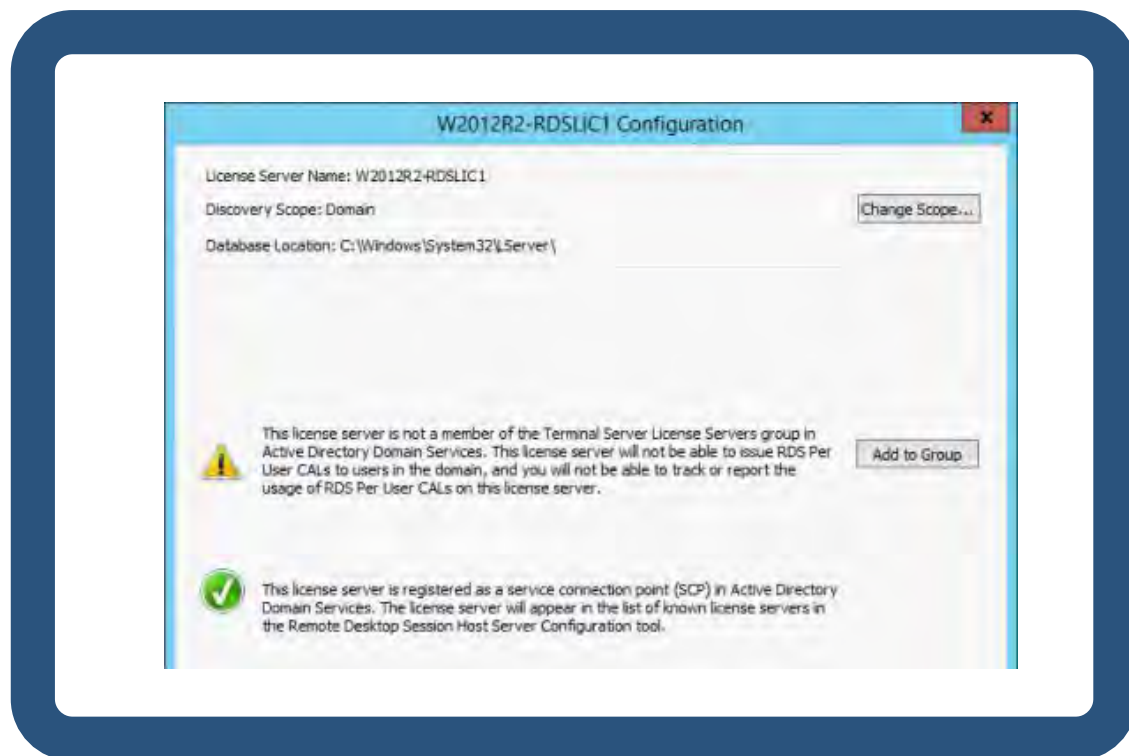


Sie können den Server durch die Active Directory Benutzer & Computer Konsole hinzufügen

oder

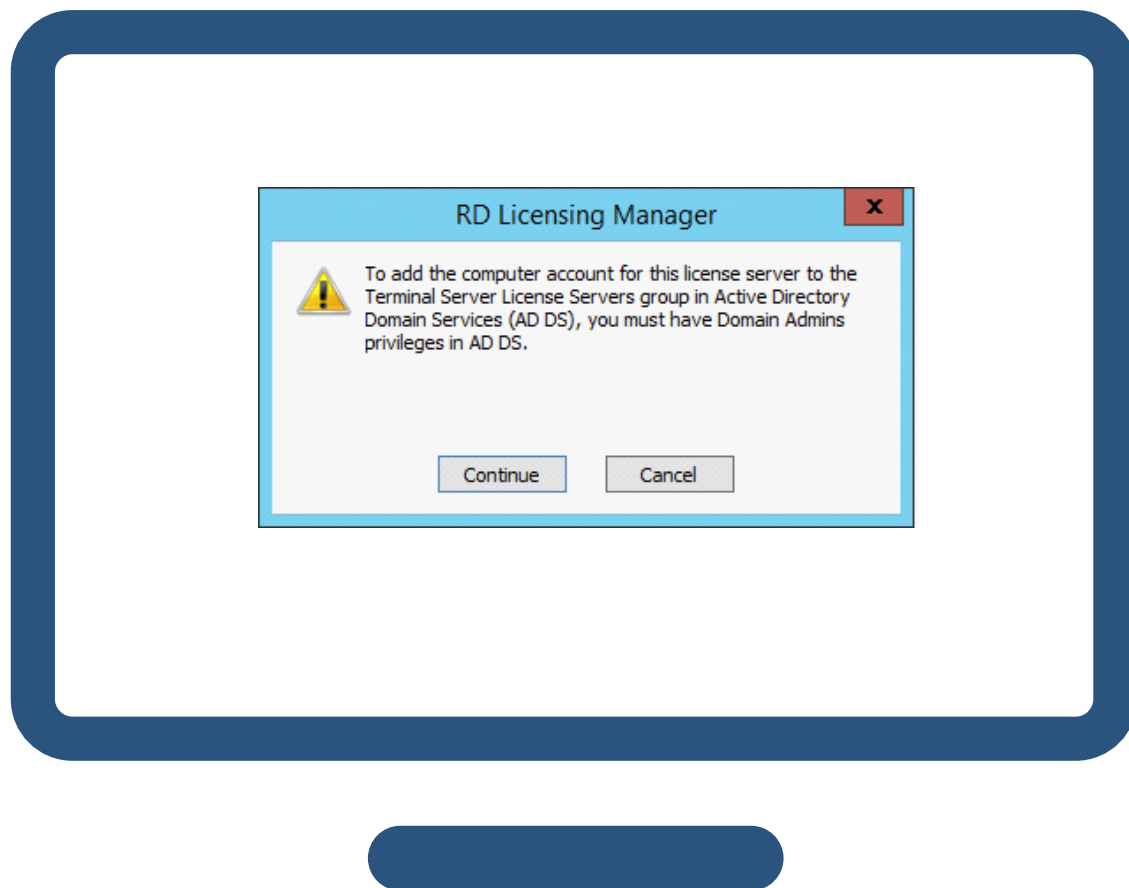
Klicken Sie per Rechtsklick auf den Server im RD Licensing Manager und klicken Sie auf **Review Configuration...**

ADDING YOUR LICENSING SERVER TO THE TERMINAL SERVER LICENSE SERVER AD GROUP



Im Konfigurationsfenster klicken Sie auf **Add to Group** um Ihren Server zu den Terminal Server Lizenzservern hinzuzufügen.

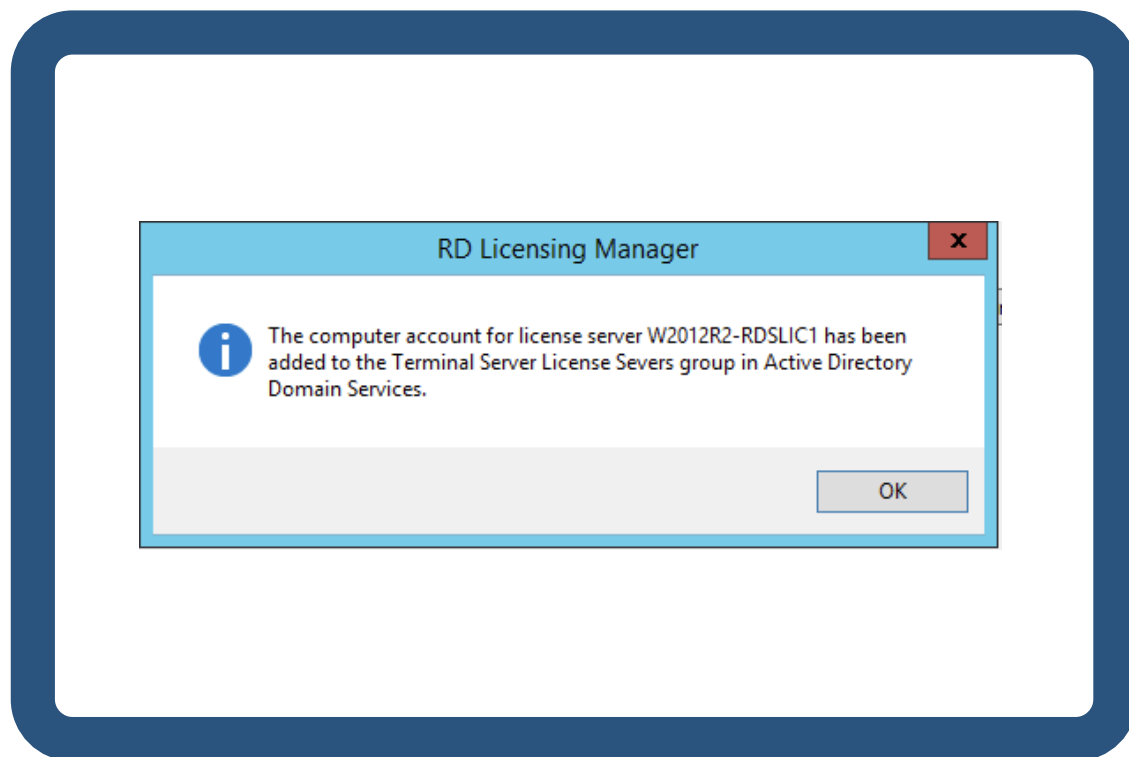
ADDING YOUR LICENSING SERVER TO THE TERMINAL SERVER LICENSE SERVER AD GROUP



Ein Pop-Up erscheint um Sie zu warnen, dass Sie Domain Admin Rechte haben müssen.

Klicken Sie **Continue** (Weiter), um den Server der Gruppe hinzuzufügen.

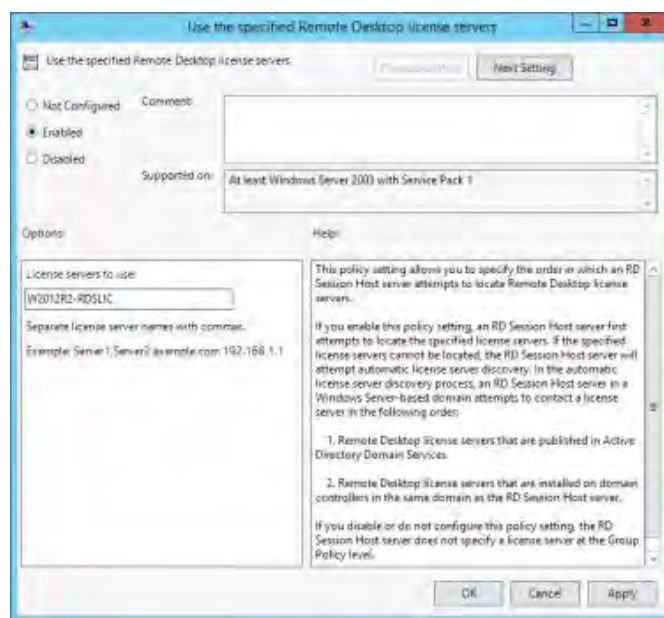
ADDING YOUR LICENSING SERVER TO THE TERMINAL SERVER LICENSE SERVER AD GROUP



Wenn der Server erfolgreich hinzugefügt wurde, sehen Sie ein Bestätigungsfenster.

Klicken Sie **OK** und dann wieder **OK** im Konfigurationsfenster, um es zu beenden

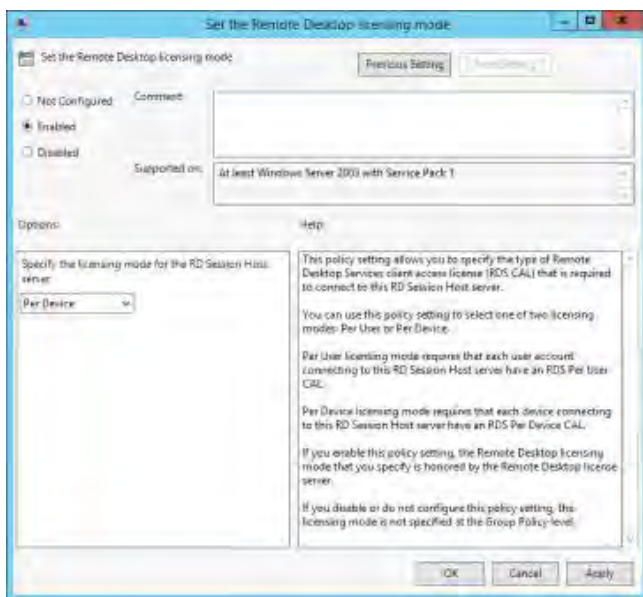
CONFIGURING REMOTE DESKTOP SESSION HOSTS SERVER TO USE THE LICENSE SERVER



In der Gruppenrichtlinie ist die Lizenzkonfiguration in *Computer Configuration Policies\Administrative Templates\Windows Components\Remote Desktop Services\Remote Desktop Session Host\Licensing\Set* platziert.

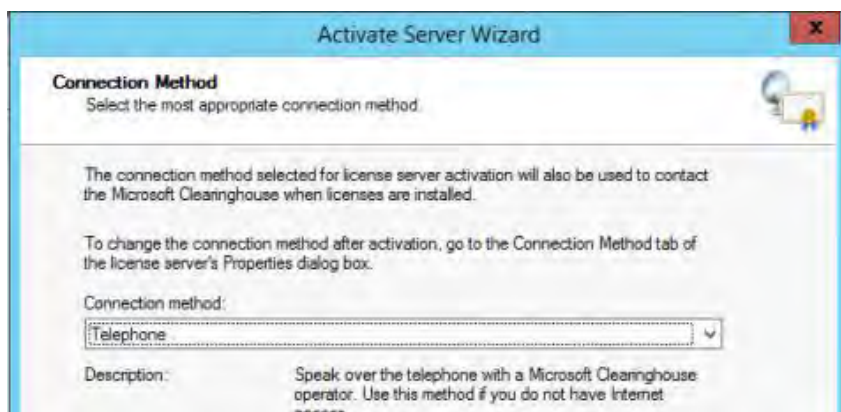
Setzen Sie das **“Use the specified Remote Desktop license servers”** Fenster auf **enabled** und tragen Sie Ihre Lizenzserver in **options** ein, wobei Sie jeden Server durch Komma voneinander trennen

CONFIGURING REMOTE DESKTOP SESSION HOSTS SERVER TO USE THE LICENSE SERVER



Aktivieren Sie den "Set the Remote Desktop licensing mode" und bestimmen Sie entweder **Per Device** (pro Gerät) oder **per User** (pro Nutzer) je nach Typ des erworbenen RDS CALs.

ACTIVATING BY TELEPHONE



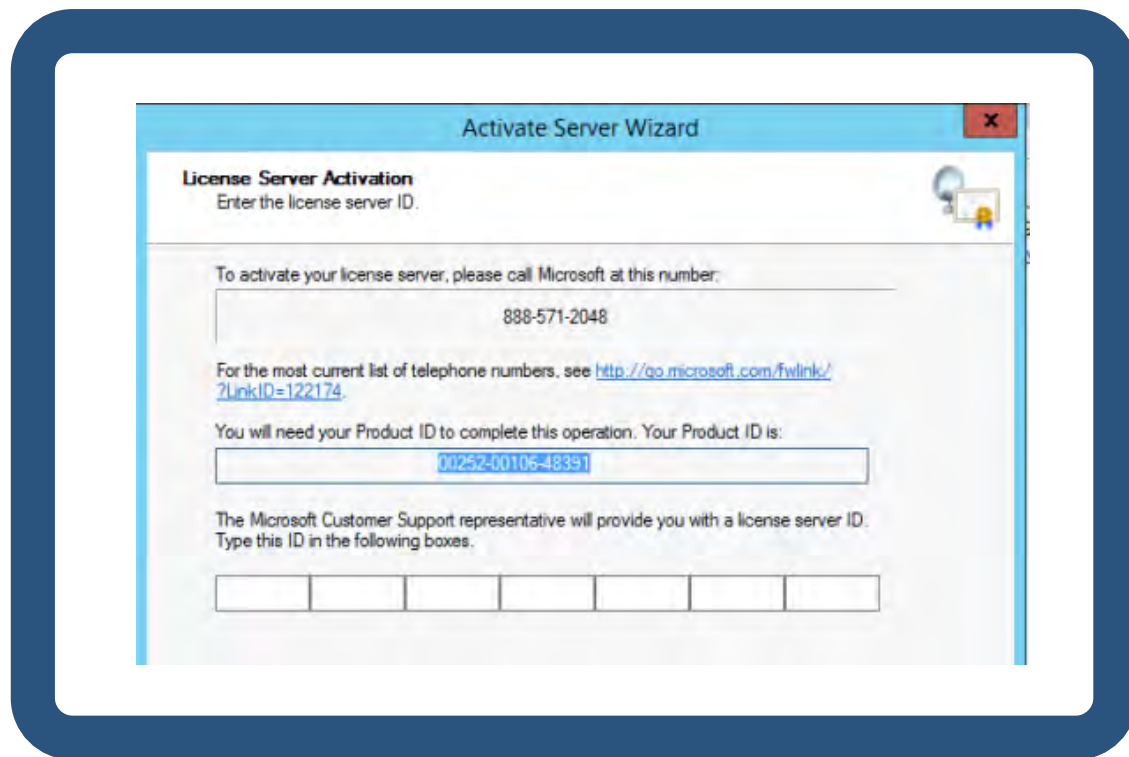
Im Fenster zur Wahl der Verbindungsmethode ändern Sie die Verbindungsmethode auf **Telephone** und klicken Sie auf **Next**.

ACTIVATING BY TELEPHONE



Auf dem Bildschirm zur Länderwahl wählen Sie bitte das gewünschte Land und die Region und klicken Sie **Next**.

ACTIVATING BY TELEPHONE



Im nächsten Step rufen Sie Microsoft unter der dort aufgeführten Telefonnummer an und geben Sie die **Product ID** an, die Ihnen das Fenster anzeigt. Microsoft wird Ihnen die **license server ID** durchgeben, welche Sie in die dafür vorgesehenen Boxen eintragen.

Sobald die Lizenzserver ID eingetragen ist klicken Sie auf **Next**.